



EVROPSKÁ UNIE
Evropské strukturální a investiční fondy
Operační program Doprava

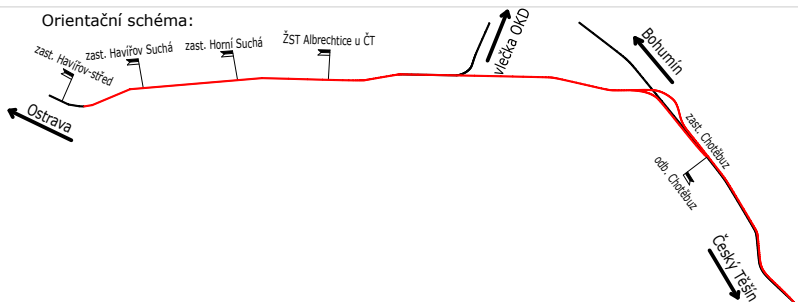
Ministerstvo dopravy
Státní fond dopravní
infrastruktury



Jiná ověření:

Paré:

Orientační schéma:




Razítko oprávněné osoby:

Podpis:

Datum:

Revize:	Datum:	Popis:	Kontroloval:
000	30.12.2022	Definitivní odevzdání dokumentace	Mgr. Martina Fialová, Ph.D.

Stavebník/Investor:	Správa železnic, státní organizace		SPRÁVA ŽELEZNIC
Adresa:	Dlážděná 1003/7, 110 00 Praha 1		
Zástupce investora:	Stavební správa východ		
Adresa:	Nerudova 1, 779 00 Olomouc		

Zhotovitel díla:	EXprojekt s.r.o.	
Adresa:	Heršpická 758/13, 619 00 Brno	
Kontakt:	T: +420 533 312 000 E: info@exprojekt.cz	
Zhotovitel objektu:	EXprojekt s.r.o.	
Adresa:	Heršpická 758/13, 619 00 Brno	
Kontakt:	T: +420 533 312 000 E: info@exprojekt.cz	
Hlavní projektant (HIP):	Ing. Pavel Odehnal Ing. Dominik Mojžíšek	Specialista: -

Název stavby/akce:	Optimalizace traťového úseku Český Těšín (mimo) - Albrechtice u Českého Těšína (včetně)	Označení investora: S621700032
		Zakázka: 2021-024
Název části:	Souhrnná technická zpráva	Označení části: B.8
Název objektu/dílní části:	Zásady organizace výstavby	Označení objektu/komplexu: —
Název přílohy:	Povodňový plán	Číslo přílohy (typ/pořadí): 4. 001
Název dílní části přílohy:	—	Stupeň dokumentace: DUR
Odpovědný projektant: Mgr. Zuzana Indráková	Zpracovatel přílohy: Mgr. Zuzana Indráková	Měřítko: — Formáty: —
Kraj: Moravskoslezský	Katastrální území: viz textová část	TUDU: 2521
		Smluvní datum zpracování: 30.12.2022

Kódové označení přílohy:
S621700032_DURX_B8XXX_XXXXXXXX_XX_4_001_000

STAVBA: **Optimalizace traťového úseku Český Těšín (mimo) –
Albrechtice u Českého Těšína (včetně)**

STUPEŇ: **Dokumentace pro územní rozhodnutí (DÚR)**

Povodňový plán stavby

Povodňový plán pro stavbu

Investor:	Správa železnic, státní organizace, Dlážděná 1003/7, Nové Město, 110 00 Praha 1
Projektant:	EXprojekt, s.r.o., Heršpická 758/13, 619 00 Brno
Správcí vodních toků:	Povodí Odry, s.p., Varenská 3101/49, 701 26 Ostrava
Vodní toky ve správě Povodí Odry, s.p.:	Hrabinka (ID toku dle CEVT: 10 102 223) Olše (ID toku dle CEVT: 10 100 039) Stonávka (ID dle CEVT: 10 100 140)
Místo stavby:	k. ú. Český Těšín (623164), k. ú. Zpupná Lhota (652971), k. ú. Podobora (652962), k. ú. Louky nad Olší (687308), k. ú. Albrechtice u Českého Těšína (600121), k. ú. Horní Suchá (644404), k. ú. Prostřední Suchá (637742).
Vodoprávní úřad:	Městský úřad Český Těšín, odbor výstavby a životního prostředí, Náměstí ČSA 1/1, 737 01 Český Těšín Magistrát města Havířova, odbor životního prostředí, Svornosti 2, 736 01 Havířov - město
Povodňový orgán (v době povodně):	Povodňová komise města Český Těšín Povodňová komise obce Chotěbuz Povodňová komise obce Albrechtice
Inundační území:	VT Hrabinka VVT Olše VVT Stonávka
Zhotovitel prací:	<i>bude doplněno</i>

Po výběru zhotovitele stavby budou doplněny kontaktní údaje, personální zabezpečení, apod. Povodňový plán pak bude zaslán na příslušná místa – Městský úřad Český Těšín, Magistrát města Karviná, Magistrát města Havířova a Povodí Odry, státní podnik, ke schválení.

Vypracovala:

Mgr. Zuzana Indráková
EXprojekt s.r.o.

Obsah

1	ÚVOD	4
2	VĚCNÁ ČÁST	6
2.1.	VYMEZENÍ LOKALITY	6
2.2.	CHARAKTERISTIKA ÚZEMÍ.....	7
2.3.	VLIV STAVBY NA PRŮBĚH HLADIN VELKÝCH VOD.....	11
2.4.	OHROŽENÉ ÚZEMÍ Vlivem hladin velkých vod.....	12
2.5.	STUPNĚ POVODŇOVÉ AKTIVITY	12
	I. STUPEŇ POVODŇOVÉ AKTIVITY – STAV BDĚLOSTI	13
	II. STUPEŇ POVODŇOVÉ AKTIVITY – STAV POHOTOVOSTI	13
	III. STUPEŇ POVODŇOVÉ AKTIVITY – STAV OHROŽENÍ	13
2.6.	DOZOR INVESTORA	14
2.7.	PŘEDPOVĚDNÍ A HLÁSNÁ POVODŇOVÁ SLUŽBA	14
2.8.	HLÍDKOVÁ SLUŽBA	14
2.9.	EVAKUAČNÍ CESTY	14
2.10.	POVODŇOVÝ DENÍK	14
3	ORGANIZAČNÍ ČÁST	15
3.1.	OPATŘENÍ PRO ZAJIŠTĚNÍ OCHRANY PŘED POVODNĚMI	15
	3.1.1. PŘI I. STUPNI POVODŇOVÉ AKTIVITY - BDĚLOST A USTANOVENÍ 2.8.1	15
	3.1.2. PŘI II. STUPNI POVODŇOVÉ AKTIVITY - POHOTOVOST A USTANOVENÍ 2.8.2	15
	3.1.3. PŘI III. STUPNI POVODŇOVÉ AKTIVITY - OHROŽENÍ.....	16
3.2.	DŮLEŽITÁ TELEFONNÍ SPOJENÍ.....	16
4	ZÁVĚREČNÁ USTANOVENÍ.....	17
5	GRAFICKÁ ČÁST A PŘÍLOHY.....	17

1 Úvod

Povodňový plán byl zpracován na základě ustanovení § 71 odst. 4 zákona č. 254/2001 Sb., o vodách a o změně některých zákonů, v platném znění (dále jen „vodní zákon“). Na základě ustanovení § 71 odst. 4 vodního zákona mají vlastníci staveb ohrožených povodněmi, které se nacházejí v záplavovém území nebo mohou zhoršit průběh povodně, povinnost zpracovat povodňový plán pro svou potřebu a pro součinnost s povodňovým orgánem. Dle ustanovení § 71 odst. 7 vodního zákona předkládá zpracovatel věcnou a grafickou část povodňového plánu stavby povodňovému orgánu obce k potvrzení jeho souladu s povodňovým plánem vyšší úrovně. Potvrzením souladu se stává věcná a grafická část povodňového plánu závaznou. Organizační část povodňového plánu zpracovatelé průběžně upravují a poskytují dotčeným povodňovým orgánům a účastníkům řízení ochrany před povodněmi k využití.

Místem stavby je celostátní železniční trať Ostrava – Havířov – Český Těšín. Trať je zařazena do systému TEN-T jako alternativní trasa evropského nákladního koridoru RFC9.

Předmětem záměru je rekonstrukce železniční trati v úseku Český Těšín – Albrechtice u Českého Těšína s cílem zvýšení provozuschopnosti stanice Albrechtice u Českého Těšína vč. nástupiště, bezpečnosti železničního provozu a cestujících při nástupu/výstupu vč. zajištění bezbariérového přístupu pro osoby s omezenou schopností pohybu a orientace. Realizací záměru dále dojde ke zlepšení technického stavu a parametrů řešeného traťového úseku Český Těšín – Albrechtice u Českého Těšína vč. zajištění souladu s požadavky TSI (technická specifikace pro interoperabilitu). Realizace záměru umožní zvýšení traťové rychlosti a zavedení dalších rychlostních profilů, stavební a technickou připravenost pro zavedení DOZ a provozu ETCS.

Jedná se o rekonstrukci stávající stavby dráhy.

Stavba kolejově začíná na výhybce č. 29 v ŽST Český Těšín (km 0,757) a končí na poslední výhybce v ŽST Albrechtice u Českého Těšína (km 11,433). Zároveň jsou vedeny kabelové trasy v úseku Albrechtice u Českého Těšína (mimo) – zast. Havířov střed, kde je navázáno na připravovanou stavbu „Optimalizace traťového úseku Havířov (včetně) – zastávka Havířov střed (mimo)“.

Stavba se nachází na území Moravskoslezského kraje. Cílem projektu je zvýšení provozuschopnosti stanice Albrechtice u Českého Těšína vč. nástupiště, bezpečnosti železničního provozu a cestujících při nástupu/výstupu vč. zajištění bezbariérového přístupu pro osoby s omezenou schopností pohybu a orientace. Realizací záměru dále dojde ke zlepšení technického stavu a parametrů řešeného traťového úseku Český Těšín – Albrechtice u Českého Těšína vč. zajištění souladu s požadavky TSI. Realizace záměru umožní zvýšení traťové rychlosti a zavedení dalších rychlostních profilů, rekonstrukci zabezpečovacího zařízení se zavedením evropského vlakového zabezpečovače ETCS s výhradním provozem v úseku Český Těšín (mimo) – Albrechtice u Českého Těšína (včetně) a rekonstrukci sdělovacího zařízení pro cestující v ŽST Albrechtice u Českého Těšína a také sdělovacích kabelových tras v celém úseku stavby. Dále dojde k rekonstrukci trakčního vedení a příprava na přechod na napájení 25kV, 50 Hz. V mezistaničním úseku se nachází v koleji č. 1 odb. Chotěbuz, kde je tato

kolej zaústěna do trati Čadca (ŽSR) – Mosty u Jablunkova státní hranice – Bohumín. U odb. Chotěbuz se nachází také zast. Chotěbuz, a to jak v koleji č. 1, tak v koleji č. 2. Nástupiště byly rekonstruovány v rámci akce „Optimalizace traťového úseku Český Těšín – Dětmárovice“ a stavbou nebudou dotčeny. V úseku se nachází také jeden železniční přejezd, jehož rekonstrukce však proběhla také v rámci stavby „Optimalizace traťového úseku Český Těšín – Dětmárovice“ a ve stavbě bude pouze demontován a zpětně vložen. V úseku Český Těšín (mimo) – Albrechtice u Českého Těšína (včetně) proběhne rekonstrukce mostních objektů, která umožní zvýšení traťové rychlosti a zároveň prodloužení ŽST Albrechtice u Českého Těšína vysunutím kolejových spojek. V rámci stavby bude také provedena úprava kabelizace na vlečku č. 6009 (vlečka OKD). Částečně bude na této vlečce provedena také směrová a výšková úprava koleje.

Realizace stavby je předběžně uvažována v letech 2024 až 2027.

Předmětná trať v úseku Český Těšín – Chotěbuz v několika svých částech, jak je patrné na obrázku 3 níže, vede bezprostředně okrajem záplavového území Q100 řeky Olše, nebo do něj přímo zasahuje (v místě před křížením trati se silnicí D48). Jedná se většinou o úseky trati na středně vysokém náspu. Samotné zemní těleso železniční trati účinkuje jako fyzický prvek, který záplavové území významně ovlivňuje a často omezuje.

V úvodním úseku stavby dochází také ke křížení se záplavovým územím vodního toku Hrabinka, viz obrázek č. 1.

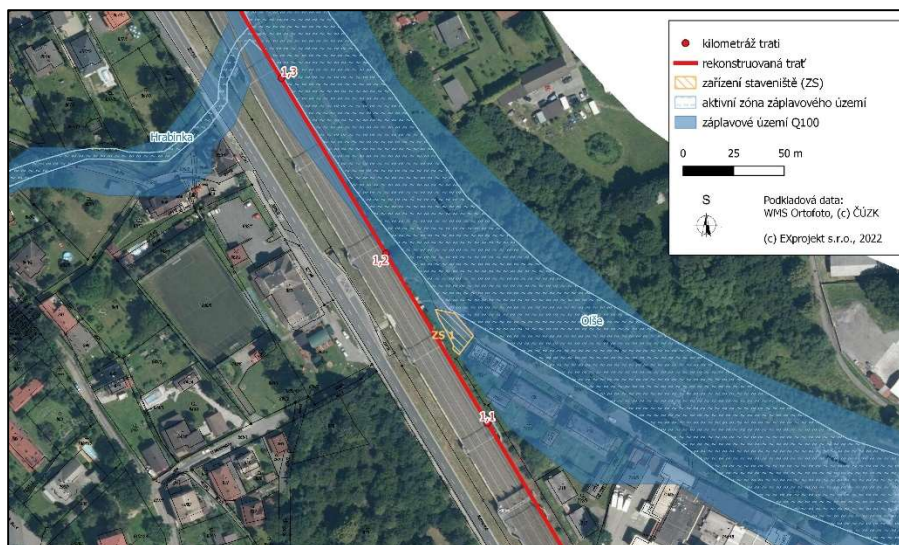
Před žst. Albrechtice u Českého Těšína je železniční těleso v kontaktu se záplavovým územím Stonávky. Záplavové území při Q100 i aktivní zóna záplavového území jsou omezeny na nejbližší okolí toku a v místě křížení s tratí (mostním objektem) nedosahují k drážnímu tělesu.

Interakce záměru s aktivními zónami záplavových území je patrná z map v příloze č. 1.

Plochy zařízení stavenišť využívané stavbou byly navrženy tak, aby byly v maximální míře situovány na pozemcích ve vlastnictví SŽ, s.o. a podle předpokládaných potřeb zhotovitele. Jsou navrženy zejména v místě se soustředěnou stavební činností, např. v místech mostních objektů a propustků apod.

Tři z plánovaných zařízení stavenišť jsou umístěna podél trati – ZS 1 v km cca 320,42 na okraji Českého Těšína, ZS 2 v km cca 323,8 ve vlakové stanici Chotěbuz, ZS 3 v trojúhelníku mezi tratěmi v místě souběhu tratí směrem na Albrechtice za mostními objekty „Velká a Malý Gagarin“ (km cca 5,9 – 6,0). Další zařízení stavenišť (ZS 4 – ZS 6) jsou umístěna v obvodu žst. Albrechtice u Českého Těšína. Žádné z navrhovaných ZS nezasahuje do aktivní zóny záplavových území dotčených vodních toků. ZS 1 zasahuje do záplavového území Q100 vodního toku Olše a těsně sousedí s aktivní zónou tohoto záplavového území.

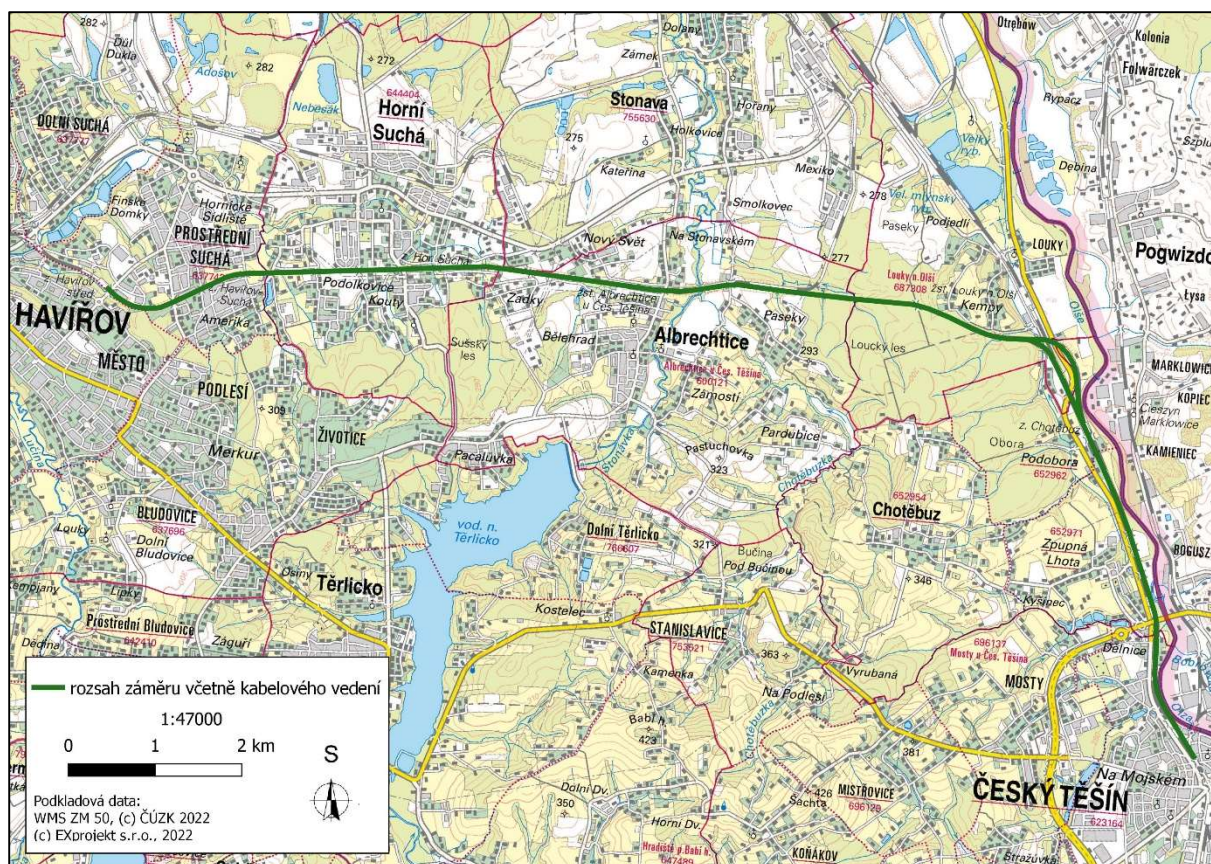
Umístění ZS 1 je patrné z následujícího obrázku.



Obr. 1: Interakce zařízení staveniště č. 1 se záplavovým územím Olše

2 Věcná část

2.1. Vymezení lokality



Obr. 2: Širší vztahy

Zhotovitel stavby protokolárně seznámí veškeré pracovníky s povodňovým plánem (viz formulář v příloze č. 3).

2.2. Charakteristika území

Řešená trať je situována v rovinatém, zemědělsky využívaném území s převažující roztroušenou zástavbou vesnického rázu. Z velké části prochází železniční trať lesním porostem Louckého lesa mezi Albrechticemi a Chotěbuzí.

Hydrogeologické poměry

Většina řešené trati náleží k hydrogeologickému rajonu základní vrstvy „Flyš v povodí Olše“ (ID 3211). Koncový úsek trati přibližně od křížení s vodním tokem LP Na Důlském (ID dle CEVT 10 218 290) v části Paseky se nachází v hydrogeologickém rajonu základní vrstvy „Ostravská pánev – karvinská část“ (ID 2262).

Hydrogeologický rajon Flyš v povodí Olše má nevymezený kolektor tvořený pískovci a slepenci, hladina je volná s průlino-puklinovou propustností, transmisivita je střední. Z geologického hlediska se jedná o sedimenty paleogénu a křídý Karpatské soustavy.

Hydrogeologický rajon základní vrstvy Ostravská pánev – karvinská část má nevymezený kolektor tvořený štěrkopisky, s volnou hladinou a s průlinovou propustností. Z geologického hlediska se jedná o terciární a křídové sedimenty pánví.

Hydrologické poměry

Území náleží do povodí Odry a úmoří Baltského moře. Území je odvodňováno řekou Olší a Stonávkou, obě patří mezi významné vodní toky dle vyhlášky č. 178/2012 Sb., v platném znění.

Celé území stavby náleží do hydrologického povodí 3. řádu Olše (2-03-03).

Nejvýznamnějším vodním tokem v území je řeka Olše, podél které trať prochází v úvodním úseku mezi Českým Těšínem a Chotěbuzí. Vodní tok Olše stavbou nebude přímo dotčen. Další drobné vodní toky trať kříží v úseku mezi Českým Těšínem a Albrechticemi, kde bude předmětem záměru rovněž rekonstrukce železničního svršku a spodku. Ze žst. Albrechtice u Českého Těšína bude směrem na Havířov položena kabelová trasa, která bude do km cca 13,6 vedena výkopem a na jejíž trase jsou další tři drobné vodní toky.

Výčet dotčených vodních toků je uveden v následující tabulce.

Tab. 1: Vodní toky v interakci s trati

Název toku	vod.	ID toku dle CEVT	Žel. km	Způsob překonání trati *	Správa vod. toku
Hrabinka		10 102 223	1,330	most	Povodí Odry, s.p.
Dělnice		10 209 279	1,803	propustek	Město Český Těšín
Kyšinec		10 217 324	2,200	most	Povodí Odry, s.p.
Loucká Mlýnka		10 210 148	5,754	most	Obec Chotěbuz

Loučák	10 213 544	6,465	propustek (klenutý bude nahrazen rámovým)	Lesy ČR, s.p.
Na Důlském	10 210 482	8,187	most , bude nahrazen rámovým propustkem	Lesy ČR, s.p.
LP Na Důlském	10 213 819	8,554	Propustek bude rekonstruován na DN 1200	Lesy ČR, s.p.
LP Na Důlském	10 218 290	9,073	Propustek bude rekonstruován na DN 1200	Lesy ČR, s.p.
Stonávka	10 100 140	9,989	most	Povodí Odry, s.p.
Sušanka	10 100 919	12,494	most	Povodí Odry, s.p.
Bezejmenný tok	10 211 848	13,396	trubní propustek	Obec Horní Suchá
Koutňák	10 211 692	13,507	most	Obec Horní Suchá

* tučně jsou zvýrazněny objekty, které budou v rámci záměru rekonstruovány

Most v km 9,989 (SO 12-20-01)

Vodní tok Stonávka je pod železniční tratí převeden mostním objektem, který bude v rámci stavby rekonstruován. Stávající třípolový most tvořený 9 ocelovými plnostěnnými konstrukcemi s prvkovou mostovkou uložených na ŽB pilířích a opěrách bude nahrazen novou nosnou konstrukcí s kolejovým ložem. Půjde o třípolovou ocelovou konstrukci s horní mostovkou a kolejovým ložem. Konstrukce bude uložena na ložiskách na nově vybudovaných ŽB prazích. V přechodových oblastech budou nově vybetonovány závěrné zídky, části křídel a přechodové zídky. Stávající spodní stavba bude na základě průzkumu přepočítána a případně zasanována.

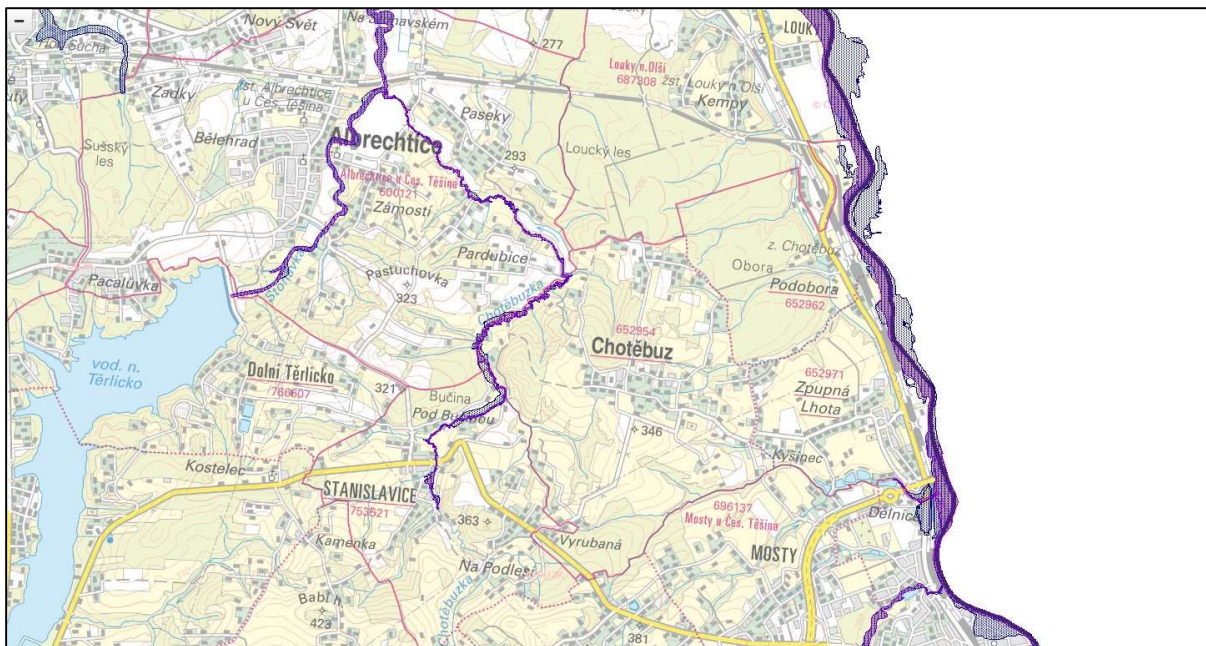
Během rekonstrukce bude nutné dočasně zatrubnit vodní tok Stonávka. Navrženo je zatrubnění pomocí dvou DN 2000 v délce cca 40 m, a to v období 13. 7. 2026 až 9. 12. 2026 v prvním stavebním postupu a od 15. 5. do 20. 9. 2027 ve druhém stavebním postupu. Doba zatrubnění bude tedy od 13. 7. 2026 do 20. 9. 2027.

Stávající trať v úseku Český Těšín – Chotěbuz v několika svých částech vede bezprostředně okrajem záplavového území Q100 řeky Olše, nebo do něj přímo zasahuje (v místě před křížením trati se silnicí D48). Jedná se většinou o úseky trati na středně vysokém náspu. Samotné zemní těleso železniční trati představuje bariéru, která záplavové území významně ovlivňuje a často omezuje.

V úvodním úseku stavby v Českém Těšíně zasahuje trať do záplavového území vodního toku Hrabinka, vodní tok je v tomto místě překonáván mostním objektem.

Před žst. Albrechtice u Českého Těšína je vymezeno záplavové území Stonávky. Záplavové území při Q100 i aktivní zóna záplavového území jsou omezeny na nejbližší okolí toku a v místě křížení s tratí (mostním objektem) nedosahují k drážnímu tělesu.

Dále je vymezeno záplavové území vodního toku Sušanka, v místě křížení s tratí bude vedena pouze kabelová trasa.



Obr. 3: Záplavové území pro Q_{100} a aktivní zóna záplavového území vodního toku Olše a Stonávka (Q_{100} modře, aktivní zóna – fialové šrafovaní) zdroj: heis.vuv.cz

V zájmovém území není vymezena žádná chráněná oblast přirozené akumulace vod (CHOPAV). V okolí železnice se nenachází místa odběrů povrchových vod, ani ochranná pásma přírodních léčivých zdrojů.

Hlásné profily

Hlásný profil povodňové služby je místo na vodním toku sloužící ke sledování průběhu povodně. Hlásné profily se podle významu rozdělují do tří kategorií.

Kategorie A – základní hlásné profily – jsou vybrané profily s vodoměrnými stanicemi na významných vodních tocích. Informace z těchto profilů jsou nezbytné pro řízení opatření k ochraně před povodněmi na národní úrovni nebo jsou využívány pro předpovědní povodňovou službu. Provozovatelé jsou ČHMÚ nebo správci povodí.

Kategorie B – doplňkové hlásné profily – jsou profily na vodních tocích, které jsou nezbytné pro řízení opatření před povodněmi na regionální (krajské) úrovni. Jsou zřizovány krajskými úřady a většinou jsou provozovány příslušnými obcemi.

Kategorie C – pomocné hlásné profily – jsou účelové na vodních tocích nebo na vodních nádržích, které mohou zřídit a provozovat pro své potřeby kraje, obce nebo vlastníci ohrožených nemovitostí. Informace o stavu vody na těchto hlásných profilech jsou směrodatné pro místní úroveň.

Pro jednotlivé hlásné profily jsou stanoveny stupně povodňové aktivity (SPA) vyjadřující míru povodňového nebezpečí. Jsou vázány na směrodatné limity, jimiž jsou zpravidla vodní stavy nebo průtoky v hlásných profilech a jsou vždy vztaženy k určitému úseku vodního toku.

Pro predikci povodňového ohrožení je použitelných několik hlásných profilů, jejichž výčet je uveden v následující tabulce.

Hlavními hlásnými profily, které budou pro stavbu využitelné, jsou **hlásný profil kategorie A Český Těšín (ID 292) a hlásný profil kategorie A Těrlicko pod nádrží (ID 293)**.

Hlásný profil ID 291 je využitelný pro úsek toku Třinec – ústí Stonávky, tedy pro úsek předmětné trati v inundačním území vodního toku Olše.

Hlásný profil ID 292 je využitelný pro úsek toku Horní Třanovice – ústí do Olše, tedy pro lokalitu křížení trati s vodním tokem Stonávka.

Tab. 2: Detaily hlásných profilů pro vyhlásování stupňů povodňové aktivity v lokalitě

Název toku	Ř. km	Název stanice	ID profilu	kat.	umístění vodočtu	provozovatel	1. SPA (bdělost)	2. SPA (pohotovost)	3. SPA (ohrožení)
Olše	40,99	Český Těšín	291	A	Pod mostem Č. Těšín – Třinec, cca 70 m po toku, pravý břeh	Povodí Odry, s. p.	280 cm	330 cm	400 cm
Stonávka	11,74	Těrlicko pod nádrží	292	A	Pod silnicí (500 m pod přehradou)	ČHMÚ Ostrava	133 cm	207 cm	259 cm
Hrabinka		HRABINKA pod VD - most na ul. Slezská - Hřbitovní	D6	C	most v oblasti u Lávky, ulice Slezská	MěÚ Český Těšín	50 cm	100 cm	150 cm
Dělnice		Most ul. Karvinská (D7)	D7	C	Most u čerpací stanice – ul. Karvinská	Město Český Těšín	30 cm	60 cm	90 cm
Olše	37,66	most přes Olši v ul. Střelniční	D8	C	Hladinoměr je umístěn na silničním mostě přes Olši	Město Český Těšín	230 cm	300 cm	360 cm

Při provádění stavby je třeba dbát na to, aby nedošlo k ohrožení či znečištění povrchových vod závadnými látkami (ropné látky, sanační materiály, nátěrové hmoty apod.). Na stavbě musí být prostředky pro zneškodnění případné havárie.

2.3. Vliv stavby na průběh hladin velkých vod

Samotná stavba představuje malé riziko pro své okolí v případě průběhu velkých vod.

Realizace stavby je předpokládána v letech 2024 až 2027.

Stavba bude probíhat v následujících stavebních postupech (SP):

- **Rok 2026**

SP0 - období 03/2026-07/2026 - přípravné práce, vytýčení stávajících inženýrských sítí v dosahu stavby a provedení jejich přeložek dle projektu, předzásobení stavby materiálem (ocel, sypané materiály, řezivo apod.), rekognoskace předmětné lokality, zahájení prací na realizační a dílenské dokumentaci a výroba (ocelové konstrukce, technologické celky apod.), provedení pažení mezi kolejemi v místech mostních objektů a propustků, výstavba základů podpěr TV. Zahájena bude výstavba technologických objektů (v ŽST Albrechtice u Českého Těšína, v místě zast. Horní Suchá a Havířov-Suchá) a provizorního nástupiště u SK6 včetně provizorního přechodu pro cestující.

SP1 - období 2. pol. 07/2026 - položení výhybek č. 18, 19 a 4. Výhybka č. 4 bude umístěna v provizorní poloze. Dále budou vybudovány provizorní nástupiště u SK1 a SK3. Dokončeny budou práce na technologických objektech v ŽST Albrechtice u Č.T.

SP2 – 07/2026 – 08/2026 - položení výhybky č. 20, výhybek č. 1, 2, 3 do provizorní polohy a položení provizorních výhybek č. 22 a 23. Zprovozněny budou kolejové spojky výhybek č. 1/2, 3/4, 19/20, 22/23 za účelem umožnění jednokolejného provozu. Budou postupně zahájeny práce na sudé KS včetně mostních objektů a nástupiště.

SP3 – 08/2026 – 12/2026 - je navržen pro práce v sudé KS a TK1 včetně mostních objektů. Propustky v TÚ Albrechtice u Českého Těšína-Český Těšín jsou plánovány realizovat tunelářskou metodou a budou provedeny najednou v celé délce. Naopak mosty budou provedeny po polovinách. Na konci stavebního postupu č.3 bude zprovozněno provizorní zab.zař., následně může být zahájena demolice stávající VB.

- **Rok 2027**

SP4 – 03/2027 – 05/2027 - je navržen pro uvedení výhybek č. 1, 2 a 3 do definitivní polohy, vložení provizorní výhybky č.24 a odstranění provizorní výhybky č.23 za účelem umožnění jednokolejného provozu. Budou provedeny práce na mostním objektu v km 9,640 pod kolejí č.6a. Začnou práce na technologické budově.

SP5 – 05/2027 – 09/2027 - navržen pro práce v liché KS a TK2 včetně všech stavebních objektů. Přednostně bude uvedena výhybka č. 1 do finální polohy a budou provedeny práce na mostu ev. v km 9,640 za účelem zprovoznění vlečky č. 6009. Začátkem stavebního postupu bude dokončeno nástupiště včetně podchodu. Na konci stavebního postupu budou probíhat práce na aktivaci zab.zař.

SP6 – 09/2027 – 12/2027 - bude snesena kolejová spojka výhybek č.24/25. Dále bude technologická budova vybavena technologiemi a uvedena do provozu.

- **Rok 2028**

SP7 – dokončovací práce bez nároku na nepřetržité výluky.

Z pohledu povodňového rizika je za nejkritičtější považováno období realizace SP2 a SP3, kdy bude mimo jiné prováděna rekonstrukce mostních objektů a propustků. Největší zásah do vodního toku bude představovat realizace nového ocelového mostu přes vodní tok Stonávka. Během rekonstrukce bude nutné vodní tok dočasně zatrubnit. Navrženo je zatrubnění pomocí dvou DN 2000 v délce cca 40 m, a to v období 13. 7. 2026 až 9. 12. 2026 v prvním stavebním postupu a od 15. 5. do 20. 9. 2027 ve druhém stavebním postupu. Doba zatrubnění bude tedy od 13. 7. 2026 do 20. 9. 2027.

Zařízení staveniště (ZS) jsou vymezena mimo aktivní zónu záplavového území vodních toků, jedno zařízení staveniště (ZS 1) leží na okraji záplavového území Q100 vodního toku Olše. Do záplavového území Olše i Stonávky částečně zasahují přístupové komunikace ke stavbě. V případě hrozící povodně budou ze ZS odstraněny všechny předměty, které by se mohly vzpříčit či by mohly bránit průtoku vody.

2.4. Ohrožené území vlivem hladin velkých vod

Část stavby se nachází v inundačním území vodního toku Olše a Hrabinka a část v inundačním území vodního toku Stonávka. Území stavby v kontaktu se záplavovým územím vodního toku Olše a Hrabinka je řešeno povodňovým plánem města Český Těšín a povodňovým plánem obce Chotěbuz. Území v kontaktu se záplavovým územím vodního toku Stonávka je řešeno povodňovým plánem obce Albrechtice. Území celé stavby je pak zahrnuto v povodňovém plánu ORP Český Těšín.

2.5. Stupně povodňové aktivity

Rozsah opatření prováděných na ochranu před povodněmi se řídí mírou povodňového nebezpečí. Ta se vyjadřuje třemi stupni povodňové aktivity (SPA).

Tab. 3: Přehled činností při jednotlivých stupních povodňové aktivity

Stupeň	Stav	Bližší popis
I. stupeň	Stav bdělosti	Nastává při nebezpečí povodně, nebo při předpovědi takového stavu ČHMÚ a po dosažení tohoto stavu na určeném vodočtu. Zahájení činnosti hlášené povodňové a hlídkové služby
II. stupeň	Stav pohotovosti	Vyhlašuje se v době povodně, při pokračujícím stoupání hladiny, kdy hrozí nebezpečí vylití vody z břehů a je dosaženo určitého stavu na určeném vodočtu. Aktivují se povodňové orgány a další účastníci Povodňový plán Dokončení I. žel. koridoru v trať. úseku Lanžhot (ČR) – Kúty (SR) 10 ochrany před povodněmi, uvádějí se do pohotovosti prostředky na zabezpečovací práce a provádí se opatření vedoucí ke zmírnění průběhu povodně podle povodňového plánu.

III. stupeň	Stav ohrožení	Vyhláší se při dosažení určitého stavu na vodočtu a hrozbě pokračujícího stoupání hladiny, kdy voda tvoří rozlivy a zaplavuje území kolem toku a lze předpokládat nebezpečí ohrožení majetku a životů v záplavovém území. Provádějí se zabezpečovací a záchranné práce.
--------------------	---------------	---

Vyhlašování a odvolávání II. a III. stupňů povodňové aktivity provádějí povodňové orgány obcí, obcí s rozšířenou působností a krajů, v rámci své územní působnosti.

Stupně povodňové aktivity budou odečítány na vodoměrné stanici Český Těšín (ID 291) pro vodní tok Olše a na vodoměrné stanici Těrlicko pod nádrží (ID 292) pro vodní tok Stonávka.

Olše - Český Těšín (ID 291):

I. stupeň povodňové aktivity – stav bdělosti

Bude na stavbě vyhlášen v případě, že výška vody v hlásném profilu bude 280 cm (dle Povodí Odry, s. p.).

II. stupeň povodňové aktivity – stav pohotovosti

Bude na stavbě vyhlášen v případě, že výška vody v hlásném profilu bude 330 cm (dle Povodí Odry, s. p.).

III. stupeň povodňové aktivity – stav ohrožení

Bude na stavbě vyhlášen v případě, že výška vody v hlásném profilu bude 400 cm (dle Povodí Odry, s. p.).

Stonávka – Těrlicko pod nádrží (ID 292):

I. stupeň povodňové aktivity – stav bdělosti

Bude na stavbě vyhlášen v případě, že výška vody v hlásném profilu bude 133 cm (dle ČHMÚ).

II. stupeň povodňové aktivity – stav pohotovosti

Bude na stavbě vyhlášen v případě, že výška vody v hlásném profilu bude 207 cm (dle ČHMÚ).

III. stupeň povodňové aktivity – stav ohrožení

Bude na stavbě vyhlášen v případě, že výška vody v hlásném profilu bude 259 cm (dle ČHMÚ).

2.6. Dozor investora

Vzhledem k tomu, že se stavba nachází v inundačním území VVT Olše a Stonávka a VT Hrabinka, budou kladeny zvýšené nároky na dozor investora. Zvláštní pozornost bude zaměřena na činnost zhotovitele při povodňové službě.

2.7. Předpovědní a hlásná povodňová služba

Předpověď o očekávaném vývoji povodňové situace si zhotovitel může vyžadovat od vodohospodářského dispečinku Povodí Odry s. p.

2.8. Hlídková služba

- 2.8.1.** Hlídkovou službu, která bude sledovat průtok, zavede zhotovitel při dosažení I. st povodňové aktivity. Od tohoto okamžiku bude probíhat sledování hladiny 3x denně.
- 2.8.2.** Při dosažení II. st povodňové aktivity zavede zhotovitel nepřetržitou hlídkovou službu.

2.9. Evakuační cesty

Stavba je v rozsahu hlavních stavebních úprav mezi žst. Český Těšín a Albrechtice u Českého Těšína dobře přístupná. V méně přístupných úsecích, jako je Loucký les, není vymezeno záplavové území žádného vodního toku a nehrozí zde povodňové stavy. Jako evakuační cesty z lokalit v interakci se záplavovými územími je možné využít jak samotné železniční těleso, tak veškeré stavbou zřízené přístupové cesty a silniční komunikace v okolí. Evakuace po železničním tělese je možná oběma směry.

2.10. Povodňový deník

Výsledky povodňových prohlídek, údaje o informacích hlásné služby a činnost při povodňové službě se dokumentují chronologicky v povodňovém deníku.

3 Organizační část

3.1. Opatření pro zajištění ochrany před povodněmi

Plnění úkolů povodňového plánu zajišťuje povodňová komise stavby ve složení:
(bude doplněno po výběrovém řízení)

Předseda:

Místopředseda:

Členové:

.....

.....

.....

.....

.....

.....

.....

.....

.....

.....

.....

.....

3.1.1. Při I. stupni povodňové aktivity - bdělost a ustanovení 2.8.1

Zavede se hlídková služba. Stavbyvedoucí nebo jeho zástupce svolá povodňový štáb, který uvede do pohotovosti pracovníky a protipovodňové prostředky, které připadají v úvahu pro provádění zabezpečovacích prací na stavbě.

O situaci stavbyvedoucí (předseda povodňové komise stavby) informuje dle lokality ohrožení povodňovou komisí města Český Těšín či obce Chotěbuz, případně povodňovou komisí obce Albrechtice (v případě povodňového stavu na vodním toku Stonávka).

3.1.2. Při II. stupni povodňové aktivity - pohotovost a ustanovení 2.8.2

Zavede se nepřetržitá hlídková služba. Zvýšený zřetel bude brán na okamžité zabezpečení či odvoz materiálu a stavebních mechanismů ze zařízení stavenišť.

Při provádění prací dodržuje hlídková služba i pokyny vydané dle úseku stavby povodňovou komisí města Český Těšín či obce Chotěbuz, resp. obce Albrechtice v případě Stonávky. Bude podáváno hlášení Vodohospodářskému dispečinku Povodí Odry, s. p.

3.1.3. Při III. stupni povodňové aktivity - ohrožení

Předpokládá se intenzivní činnost podle odst. 3.1.2. a případná pomoc zhotovitele stavebních prací při záchranných a zabezpečovacích pracích v ohroženém území podle pokynů příslušného povodňového orgánu. V případě extrémního ohrožení bude řídit záchranné práce povodňová komise ORP Český Těšín.

Bude podáváno hlášení Vodohospodářskému dispečinku Povodí Odry, s. p.

3.2. Důležitá telefonní spojení

Povodňová komise města Český Těšín	viz příloha č. 2
Povodňová komise obce Chotěbuz	viz příloha č. 2
Povodňová komise obce Albrechtice	viz příloha č. 2
Povodňová komise ORP Český Těšín	viz příloha č. 2
Povodí Odry, s.p. , VH dispečink Povodí Odry	tel. 596 612 222 (trvalá dosažitelnost – hlášení havárií)
ČHMÚ – pobočka Ostrava – ústředna	tel. 596 900 111
ČHMÚ – pobočka Ostrava - oddělení hydrologie	tel. 596 900 237
ČHMÚ – Oddělení meteor. a klimatologie	tel. 596 900 219
HZS Moravskoslezského kraje, územní odbor Karviná	tel. 950 711 011
Policie ČR – obvodní oddělení Český Těšín	tel. 558 731 800
ČIŽP – Obl. inspektorát Ostrava - hlášení havárií	tel. 575 134 111 (v pracovní dny v době 7:00 – 15:30) tel. 731 405 301 (pouze mimo pracovní dobu)
ČIŽP – Obl. insp. Ostrava – ústředna	tel. 595 134 111
Lesy ČR, s. p. – Správa toků – oblast povodí Odry, F-M	tel. 956 951 111 (ústředna) tel. 956 951 201 (Ing. Němčanský, vedoucí Správy toků)
KHS MSK se sídlem v Ostravě	tel. 595 138 111
Krajský úřad MSK, odbor ŽP, odd. vod. hosp. (vedoucí)	tel. 595 622 683
Městský úřad Český Těšín, odbor výstavby a ŽP	tel. 553 035 600 (vedoucí odboru)
Magistrát města Havířova, odbor životního prostředí	tel. 596 803 276 (vedoucí odboru)
Obecní úřad Chotěbuz	tel. 558 733 131

Obecní úřad Albrechtice

tel. 596 428 448

Správa silnic Moravskoslezského kraje, p. o.

tel. 595 135 911

4 Závěrečná ustanovení

Tento povodňový plán byl zpracován ve smyslu zákona č. 254/2001 Sb., o vodách a o změně některých zákonů (vodní zákon), v platném znění.

Povodňový plán bude uložen u stavbyvedoucího a na zařízeních staveniště, bude na stavbě vždy k dispozici.

5 Grafická část a přílohy

Seznam příloh:

Příloha 1 Mapy širších vztahů:

Příloha 1a Interakce se záplavovým územím Olše a Hrabinky

Příloha 1b Interakce se záplavovým územím Stonávky

Příloha 2 Kontakty na povodňové komise v obvodu stavby:

- Povodňová komise města Český Těšín
- Povodňová komise obce Chotěbuz
- Povodňová komise obce Albrechtice
- Povodňová komise ORP Český Těšín

Příloha 3 Protokol o seznámení se se schváleným povodňovým plánem

PŘÍLOHY

Příloha 1

Mapy širších vztahů

1a Interakce se záplavovým územím Olše

1b Interakce se záplavovým územím Stonávky



kilometráž trati

rekonstruovaná trať

zařízení staveniště (ZS)

aktivní zóna záplavového území

záplavové území Q100

0

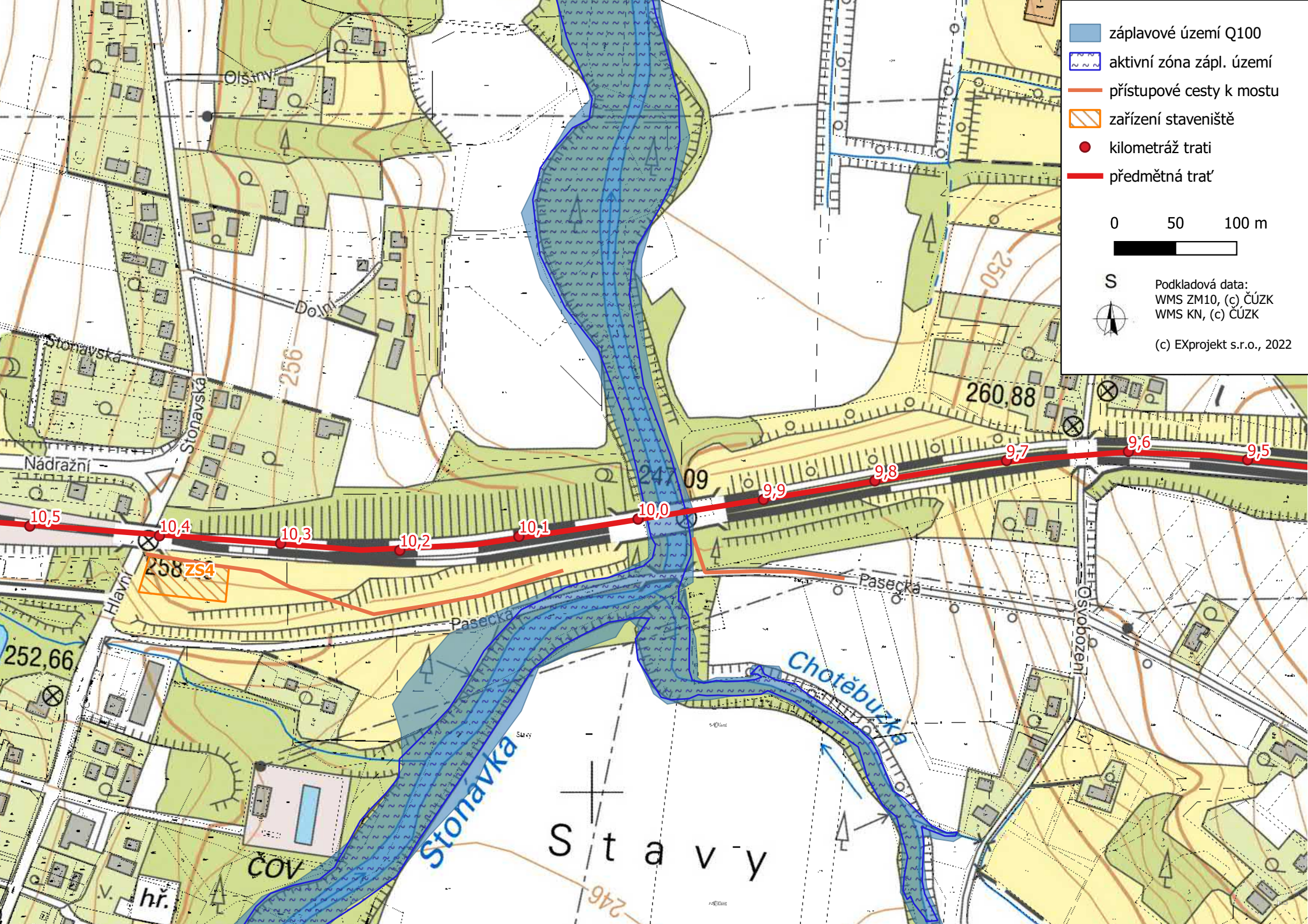
100

200 m

S

Podkladová data:
WMS ZM10, (c) ČÚZK

(c) EXprojekt s.r.o., 2022



Příloha 2

**Kontakty na povodňové komise v obvodu
stavby**

Český Těšín

Stanoviště: nám. ČSA 1/1, 73701 Český Těšín
Telefon: 553035111
E-mail: info@tesin.cz

Jméno:	Mgr. Gabriela HŘEBAČKOVÁ	Funkce v komisi:	předseda	Telefon práce:	553 035 431
Adresa práce:	Náměstí ČSA 1/1, 737 01 Český Těšín	Funkce na pracovišti:	starostka Města Český Těšín	Mobil-veřejný:	731 142 558
E-mail:	hrebackova@tesin.cz	Poznámka:		Fax:	
Jméno:	Bc. Tomáš PAVELEK	Funkce v komisi:	místopředseda	Telefon práce:	553 035 431
Adresa práce:	Náměstí ČSA 1/1, 737 01 Český Těšín	Funkce na pracovišti:	místostarosta města Český Těšín	Mobil-veřejný:	731 563 940
E-mail:	pavelek@tesin.cz	Poznámka:		Fax:	
Jméno:	Ing. Vít SLOVÁČEK	Funkce v komisi:	zástupce předsedy	Telefon práce:	553 035 431
Adresa práce:	Náměstí ČSA 1/1, 737 01 Český Těšín	Funkce na pracovišti:	místostarosta města Český Těšín	Mobil-veřejný:	
E-mail:	slovacek@tesin.cz	Poznámka:		Fax:	
Jméno:	Ing. Eva KWICZALOVÁ	Funkce v komisi:	1.místopředseda, vedoucí 2.směny	Telefon práce:	553 035 104
Adresa práce:	Náměstí ČSA 1/1, 737 01 Český Těšín	Funkce na pracovišti:	tajemník MěÚ Český Těšín	Mobil-veřejný:	
E-mail:	kwiczalova@tesin.cz	Poznámka:		Fax:	
Jméno:	Ing. Petr NESTRAŠIL	Funkce v komisi:	tajemník	Telefon práce:	553 035 620
Adresa práce:	Náměstí ČSA 1/1, 737 01 Český Těšín	Funkce na pracovišti:	vedoucí odd. ŽP	Mobil-veřejný:	
E-mail:	nestrasil@tesin.cz	Poznámka:		Fax:	
Jméno:	Ing. Jarmila LYČKOVÁ	Funkce v komisi:	zástupce tajemníka PK	Telefon práce:	553 035 600
Adresa práce:	Náměstí ČSA 1/1, 737 01 Český Těšín	Funkce na pracovišti:	vedoucí odboru výstavby a ŽP	Mobil-veřejný:	
E-mail:		Poznámka:		Fax:	
Jméno:	Ing. Eleonora BARABANČÍKOVÁ	Funkce v komisi:	člen	Telefon práce:	558 731 700
Adresa práce:	Nábřeží Míru 95, 737 01 Český Těšín	Funkce na pracovišti:	správce vodních toků	Mobil-veřejný:	725 954 740
E-mail:	info@pod.cz	Poznámka:		Fax:	
Jméno:	Ing. Karína BENATZKÁ	Funkce v komisi:	člen	Telefon práce:	553 035 500
Adresa práce:	Náměstí ČSA 1/1, 737 01 Český Těšín	Funkce na pracovišti:	vedoucí odboru místního hospodářství	Mobil-veřejný:	
E-mail:	benatzka@tesin.cz	Poznámka:		Fax:	
Jméno:	npor. Ing. Pavel HAAS	Funkce v komisi:	člen	Telefon práce:	950 713 097
Adresa práce:	Sokolovská 1511/29, 737 01 Český Těšín, HZS MSK stanice Český Těšín	Funkce na pracovišti:	velitel stanice	Mobil-veřejný:	
E-mail:		Poznámka:		Fax:	
Jméno:	Ing. David HAROK	Funkce v komisi:	člen	Telefon práce:	558 733 131
Adresa práce:	Chotěbuzská 250, 735 61 Chotěbuz	Funkce na pracovišti:	starosta obce Chotěbuz	Mobil-veřejný:	724 534 222
E-mail:	starosta@chotebuz.cz	Poznámka:		Fax:	
Jméno:	Ing. Petr CHROBOCZEK	Funkce v komisi:	člen	Telefon práce:	553 035 900
Adresa práce:	Sokolovská 1511/29, 737 01 Český Těšín	Funkce na pracovišti:	ředitel Městské policie Český Těšín	Mobil-veřejný:	
E-mail:	chroboczek@tesin.cz	Poznámka:		Fax:	
Jméno:	npor. Mgr. Tomáš SKALKA	Funkce v komisi:	člen	Telefon práce:	974 734 710
Adresa práce:	nám. Míru 360/52, Český Těšín	Funkce na pracovišti:	vedoucí obvodního oddělení PČR, Český Těšín	Mobil-veřejný:	
E-mail:		Poznámka:		Fax:	
Jméno:	Lukáš ZABYSTRZAN	Funkce v komisi:	člen	Telefon práce:	553 035 602
Adresa práce:	Náměstí ČSA 1/1, 737 01 Český Těšín	Funkce na pracovišti:	referent výstavby a živ. prostředí	Mobil-veřejný:	
E-mail:	zabystrzan@tesin.cz	Poznámka:		Fax:	
Jméno:	Bc. Martina BEIEROVÁ	Funkce v komisi:	zástupce člena	Telefon práce:	558 035 510
Adresa práce:	Náměstí ČSA 1/1, 737 01 Český Těšín	Funkce na pracovišti:	vedoucí oddělení komunálních služeb	Mobil-veřejný:	
E-mail:		Poznámka:		Fax:	
Jméno:	npor.Bc. Tomáš KISZA	Funkce v komisi:	zástupce člena	Telefon práce:	558 731 800
Adresa práce:	Sokolovská 2116, 737 01 Český Těšín	Funkce na pracovišti:	zástupce vedoucího obv.odd.PČR Český Těšín	Mobil-veřejný:	
E-mail:		Poznámka:		Fax:	
Jméno:	Ing. Stanislav KLIMEK	Funkce v komisi:	zástupce člena	Telefon práce:	

Adresa práce:	Chotěbuzská 250, 735 61 Chotěbuz	Funkce na pracovišti:	místostarosta obce Chotěbuz	Mobil-veřejný:	
E-mail:		Poznámka:		Fax:	

Jméno:	Daniel KŘENEK	Funkce v komisi:	zástupce člena	Telefon práce:	553 035 624
Adresa práce:	Náměstí ČSA 1/1, 737 01 Český Těšín	Funkce na pracovišti:	referent vodního hosp. a ochrany přírody	Mobil-veřejný:	734 519 972
E-mail:	krenek@tesin.cz	Poznámka:		Fax:	

Jméno:	Michal WAWRZYK	Funkce v komisi:	zástupce člena	Telefon práce:	553 035 901
Adresa práce:	Sokolovská 2116, 737 01 Český Těšín	Funkce na pracovišti:	zástupce velitele MěP Český Těšín	Mobil-veřejný:	
E-mail:	wawrzyk@tesin.cz	Poznámka:		Fax:	

Jméno:	Ing. Andrea LIPINOVÁ	Funkce v komisi:	zapisovatel(ka)	Telefon práce:	553 035 440
Adresa práce:	Náměstí ČSA 1/1, 737 01 Český Těšín	Funkce na pracovišti:	vedoucí oddělení provozní správy	Mobil-veřejný:	
E-mail:	lipinova@tesin.cz	Poznámka:		Fax:	

Jméno:	Bc. Iva BAZGIEROVÁ, DiS.	Funkce v komisi:	zastupující zapisovatelka	Telefon práce:	558 035 440
Adresa práce:	Náměstí ČSA 1/1, 737 01 Český Těšín	Funkce na pracovišti:	vedoucí odboru občanskosprávního	Mobil-veřejný:	
E-mail:		Poznámka:		Fax:	

Chotěbuz

Stanoviště: CHOTĚBUZSKÁ 250/, 73561 Chotěbuz
Telefon: 558733131
E-mail: chotebuz@volny.cz

Jméno:	Ing. David HAROK	Funkce v komisi:	předseda	Telefon práce:	558 733 131
Adresa práce:	Chotěbuzská 250, 735 61 Chotěbuz	Funkce na pracovišti:	starosta obce Chotěbuz	Mobil-veřejný:	724 534 222
E-mail:	starosta@chotebuz.cz	Poznámka:		Fax:	

Jméno:	Ing. Stanislav KLIMEK	Funkce v komisi:	místopředseda	Telefon práce:	
Adresa práce:	Chotěbuzská 250, 735 61 Chotěbuz	Funkce na pracovišti:	místostarosta obce Chotěbuz	Mobil-veřejný:	
E-mail:		Poznámka:		Fax:	

Jméno:	Jaroslav SMELIK	Funkce v komisi:	člen	Telefon práce:	
Adresa práce:	Chotěbuz, Chotěbuzská 307	Funkce na pracovišti:		Mobil-veřejný:	
E-mail:		Poznámka:		Fax:	

Albrechtice

Stanoviště: Obecni 186/, 73543 Albrechtice
Telefon: 596428448
E-mail: sekretariat@obecalbrechtice.cz

Jméno:	Ing. Jindřich FEBER	Funkce v komisi:	předseda	Telefon práce:	596 428 448
Adresa práce:	OÚ Albrechtice, Obecní 186, Albrechtice	Funkce na pracovišti:	starosta	Mobil-veřejný:	
E-mail:	sekretariat@obecalbrechtice.cz	Poznámka:		Fax:	

Jméno:	Mgr. et Mgr. Jan SIOSTRZONEK	Funkce v komisi:	místopředseda	Telefon práce:	596 428 448
Adresa práce:	Obecní úřad, Obecní 186	Funkce na pracovišti:	místostarosta	Mobil-veřejný:	
E-mail:	sekretariat@obecalbrechtice.cz	Poznámka:		Fax:	

Jméno:	Ing. Jarmila CIUPOVÁ	Funkce v komisi:	člen	Telefon práce:	596 428 448
Adresa práce:	OÚ Albrechtice, Obecní 186, Albrechtice	Funkce na pracovišti:	tajemnice	Mobil-veřejný:	
E-mail:	sekretariat@obecalbrechtice.cz	Poznámka:		Fax:	

Jméno:	Lumír JABLECKÝ	Funkce v komisi:	člen	Telefon práce:	
Adresa práce:	OÚ Albrechtice, Obecní 186, Albrechtice	Funkce na pracovišti:		Mobil-veřejný:	
E-mail:		Poznámka:		Fax:	

Jméno:	Luděk VRÁNA	Funkce v komisi:	člen	Telefon práce:	596 410 110
Adresa práce:	Hrázní 397, Albrechtice	Funkce na pracovišti:	hrázný	Mobil-veřejný:	
E-mail:		Poznámka:	vd.terlicko@pod.cz	Fax:	

Jméno:	Ing. Táňa WOJTYNOVÁ	Funkce v komisi:	člen	Telefon práce:	596 428 448
Adresa práce:	OÚ Albrechtice, Obecní 186, Albrechtice	Funkce na pracovišti:	referent ŽP	Mobil-veřejný:	
E-mail:	ziv.prostredi@obecalbrechtice.cz	Poznámka:		Fax:	

Jméno:	Daniel WRÓBEL	Funkce v komisi:	člen	Telefon práce:	596 428 119
Adresa práce:	OÚ Albrechtice, Obecní 186, Albrechtice	Funkce na pracovišti:		Mobil-veřejný:	
E-mail:		Poznámka:		Fax:	

ORP Český Těšín

Stanoviště: nám. ČSA 1/1, 73701 Český Těšín
Telefon: 553035111
E-mail: epodatelna@tesin.cz

Jméno:	Mgr. Gabriela HŘEBAČKOVÁ	Funkce v komisi:	předseda	Telefon práce:	553 035 431
Adresa práce:	Náměstí ČSA 1/1, 737 01 Český Těšín	Funkce na pracovišti:	starostka Města Český Těšín	Mobil-veřejný:	731 142 558
E-mail:	hrebackova@tesin.cz	Poznámka:		Fax:	
Jméno:	Bc. Tomáš PAVELEK	Funkce v komisi:	místopředseda	Telefon práce:	553 035 431
Adresa práce:	Náměstí ČSA 1/1, 737 01 Český Těšín	Funkce na pracovišti:	místostarosta města Český Těšín	Mobil-veřejný:	731 563 940
E-mail:	pavelek@tesin.cz	Poznámka:		Fax:	
Jméno:	Ing. Vít SLOVÁČEK	Funkce v komisi:	zástupce předsedy	Telefon práce:	553 035 431
Adresa práce:	Náměstí ČSA 1/1, 737 01 Český Těšín	Funkce na pracovišti:	místostarosta města Český Těšín	Mobil-veřejný:	
E-mail:	slovacek@tesin.cz	Poznámka:		Fax:	
Jméno:	Ing. Petr NESTRAŠIL	Funkce v komisi:	tajemník	Telefon práce:	553 035 620
Adresa práce:	Náměstí ČSA 1/1, 737 01 Český Těšín	Funkce na pracovišti:	vedoucí odd. ŽP	Mobil-veřejný:	
E-mail:	nestrasil@tesin.cz	Poznámka:		Fax:	
Jméno:	Ing. Jarmila LYČKOVÁ	Funkce v komisi:	zástupce tajemníka PK	Telefon práce:	553 035 600
Adresa práce:	Náměstí ČSA 1/1, 737 01 Český Těšín	Funkce na pracovišti:	vedoucí odboru výstavby a ŽP	Mobil-veřejný:	
E-mail:		Poznámka:		Fax:	
Jméno:	Ing. Karína BENATZKÁ	Funkce v komisi:	člen	Telefon práce:	553 035 500
Adresa práce:	Náměstí ČSA 1/1, 737 01 Český Těšín	Funkce na pracovišti:	vedoucí odboru místního hospodářství	Mobil-veřejný:	
E-mail:	benatzka@tesin.cz	Poznámka:		Fax:	
Jméno:	Ing. Oldřich FILIP	Funkce v komisi:	člen	Telefon práce:	558 731 700
Adresa práce:	Nábřeží Míru 95, 737 01 Český Těšín	Funkce na pracovišti:	vedoucí vodohospodářského provozu	Mobil-veřejný:	
E-mail:	cesky_tesin@pod.cz	Poznámka:		Fax:	558731744
Jméno:	npor. Ing. Pavel HAAS	Funkce v komisi:	člen	Telefon práce:	950 713 097
Adresa práce:	Sokolovská 1511/29, 737 01 Český Těšín, HZS MSK stanice Český Těšín	Funkce na pracovišti:	velitel stanice	Mobil-veřejný:	
E-mail:		Poznámka:		Fax:	
Jméno:	Ing. David HAROK	Funkce v komisi:	člen	Telefon práce:	558 733 131
Adresa práce:	Chotěbuzská 250, 735 61 Chotěbuz	Funkce na pracovišti:	starosta obce Chotěbuz	Mobil-veřejný:	724 534 222
E-mail:	starosta@chotebuz.cz	Poznámka:		Fax:	
Jméno:	Ing. Petr CHROBOCZEK	Funkce v komisi:	člen	Telefon práce:	553 035 900
Adresa práce:	Sokolovská 1511/29, 737 01 Český Těšín	Funkce na pracovišti:	ředitel Městské policie Český Těšín	Mobil-veřejný:	
E-mail:	chroboczek@tesin.cz	Poznámka:		Fax:	
Jméno:	npor. Mgr. Tomáš SKALKA	Funkce v komisi:	člen	Telefon práce:	974 734 710
Adresa práce:	nám. Míru 360/52, Český Těšín	Funkce na pracovišti:	vedoucí obvodního oddělení PČR, Český Těšín	Mobil-veřejný:	
E-mail:		Poznámka:		Fax:	
Jméno:	Lukáš ZABYSTRZAN	Funkce v komisi:	člen	Telefon práce:	553 035 602
Adresa práce:	Náměstí ČSA 1/1, 737 01 Český Těšín	Funkce na pracovišti:	referent výstavby a živ. prostředí	Mobil-veřejný:	
E-mail:	zabystrzan@tesin.cz	Poznámka:		Fax:	
Jméno:	Bc. Iva BAZGIEROVÁ, DIS.	Funkce v komisi:	člen	Telefon práce:	558 035 440
Adresa práce:	Náměstí ČSA 1/1, 737 01 Český Těšín	Funkce na pracovišti:	vedoucí odboru občanskosprávního	Mobil-veřejný:	
E-mail:		Poznámka:		Fax:	
Jméno:	Ing. Eva KWICZALOVÁ	Funkce v komisi:	člen	Telefon práce:	553 035 104
Adresa práce:	Náměstí ČSA 1/1, 737 01 Český Těšín	Funkce na pracovišti:	tajemník MěÚ Český Těšín	Mobil-veřejný:	
E-mail:	kwiczalova@tesin.cz	Poznámka:		Fax:	
Jméno:	Bc. Martina BEIEROVÁ	Funkce v komisi:	zástupce člena	Telefon práce:	558 035 510
Adresa práce:	Náměstí ČSA 1/1, 737 01 Český Těšín	Funkce na pracovišti:	vedoucí oddělení komunálních služeb	Mobil-veřejný:	
E-mail:		Poznámka:		Fax:	
Jméno:	npor.Bc. Tomáš KISZA	Funkce v komisi:	zástupce člena	Telefon práce:	558 731 800
Adresa práce:	Sokolovská 2116, 737 01 Český Těšín	Funkce na pracovišti:	zástupce vedoucího obv.odd.PČR Český	Mobil-veřejný:	

E-mail:		Poznámka:		Těšín		Fax:	
Jméno:	Ing. Stanislav KLIMEK	Funkce v komisi:	zástupce člena		Telefon práce:		
Adresa práce:	Chotěbuzská 250, 735 61 Chotěbuz	Funkce na pracovišti:	místostarosta obce Chotěbuz		Mobil-veřejný:		
E-mail:		Poznámka:			Fax:		
Jméno:	Daniel KŘENEK	Funkce v komisi:	zástupce člena		Telefon práce:	553 035 624	
Adresa práce:	Náměstí ČSA 1/1, 737 01 Český Těšín	Funkce na pracovišti:	referent vodního hosp. a ochrany přírody		Mobil-veřejný:	734 519 972	
E-mail:	krenek@tesin.cz	Poznámka:			Fax:		
Jméno:	Michal WAWRZYK	Funkce v komisi:	zástupce člena		Telefon práce:	553 035 901	
Adresa práce:	Sokolovská 2116, 737 01 Český Těšín	Funkce na pracovišti:	zástupce velitele MěP Český Těšín		Mobil-veřejný:		
E-mail:	wawrzyk@tesin.cz	Poznámka:			Fax:		
Jméno:	Bc. Ingrid MARTINCOVÁ	Funkce v komisi:	zapisovatel(ka)		Telefon práce:	553 035 446	
Adresa práce:	Náměstí ČSA 1/1, 737 01 Český Těšín	Funkce na pracovišti:	referent krizového řízení a provozních činností		Mobil-veřejný:	724 182 070	
E-mail:	martincova@tesin.cz	Poznámka:			Fax:		
Jméno:	Ing. Andrea LIPINOVÁ	Funkce v komisi:	zastupující zapisovatelka		Telefon práce:	553 035 440	
Adresa práce:	Náměstí ČSA 1/1, 737 01 Český Těšín	Funkce na pracovišti:	vedoucí oddělení provozní správy		Mobil-veřejný:		
E-mail:	lipinova@tesin.cz	Poznámka:			Fax:		

Příloha 3

Protokol o seznámení se se schváleným povodňovým plánem

Prohlášení pracovníků o seznámení se se schváleným povodňovým plánem

Seznámení s obsahem povodňového plánu

Prohlašuji, že jsem byl/a seznámen/a s obsahem tohoto povodňového plánu a porozuměl/a jsem svým povinnostem a postupům v případě povodňového nebezpečí.

Jméno a příjmení Datum Podpis

.....

.....

.....

.....

.....

.....

.....

.....

.....

.....

.....

.....